

BeoLink Active

Installatiehandleiding

BANG & OLUFSEN



WAARSCHUWING: Om het risico op brand of elektrische schokken te beperken, mag dit apparaat niet worden blootgesteld aan regen of vocht. Stel dit apparaat niet bloot aan druppelend of opspattend water en plaats geen objecten die gevuld zijn met water, zoals een vaas, op het apparaat.

Om dit apparaat volledig los te koppelen van het lichtnet, trekt u de netstekker uit het stopcontact. Het losgekoppelde apparaat moet gemakkelijk te hanteren blijven.



Het symbool van de bliksemschicht met pijlpunt in een gelijkzijdige driehoek is bedoeld om de gebruiker te waarschuwen voor een niet-geïsoleerd 'gevaarlijk voltage' in het apparaat dat sterk genoeg is om een risico op elektrische schokken te vormen voor mensen.



Het uitroepteken in een gelijkzijdige driehoek is bedoeld om de gebruiker te waarschuwen voor de aanwezigheid van belangrijke bedienings- en onderhoudsinstructies in de handleiding van het product.

Read these instructions.

Keep these instructions.

Heed all warnings.

Follow all instructions.

Do not use this apparatus near water.

Clean only with dry cloth.

Do not block any ventilation openings. Install in accordance with the manufacturer's instructions.

Do not install near any heat sources such as radiators, heat registers, stoves, or other apparatus (including amplifiers) that produce heat.

Do not defeat the safety purpose of the polarized or grounding-type plug. A polarized plug has two blades with one wider than the other. A grounding type plug has two blades and a third grounding prong. The wide blade or the third prong are provided for your safety. If the provided plug does not fit into your outlet, consult an electrician for replacement of the obsolete outlet.

Protect the power cord from being walked on or pinched particularly at plugs, convenience receptacles, and the point where they exit from the apparatus.

Only use attachments/accessories specified by the manufacturer.



Use only with the cart, stand, tripod, bracket, or table specified by the manufacturer, or sold with the apparatus. When a cart is used, use caution when moving the cart/apparatus combination to avoid injury from tip-over.

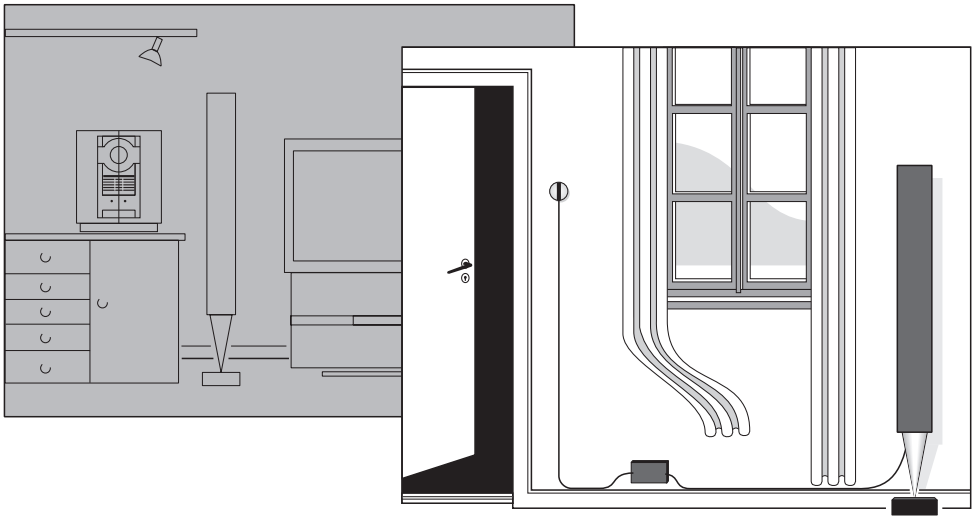
Unplug this apparatus during lightning storms or when unused for long periods of time.

Refer all servicing to qualified service personnel. Servicing is required when the apparatus has been damaged in any way, such as power-supply cord or plug is damaged, liquid has been spilled or objects have fallen into the apparatus, the apparatus has been exposed to rain or moisture, does not operate normally, or has been dropped.

De netstekker van het elektriciteitsnoer moet gemakkelijk toegankelijk blijven.

Plaats geen bronnen met naakte vlam, zoals aangestoken kaarsen, op het apparaat.

The supplied plug and mains cord are specially designed for the product. Do not change the plug and if the mains cord is damaged, you must buy a new one from your Bang & Olufsen retailer.



Installatiehandleiding

Deze handleiding beschrijft hoe de BeoLink Active-set in een BeoLink-distributiesysteem moet worden geïnstalleerd.

Als u nog nooit een kabelaansluiting hebt uitgevoerd, raden wij u aan dit aan uw Bang & Olufsen-dealer over te laten. Tevens raden wij u aan om de instructies in deze handleiding nauwgezet op te volgen.

De handleiding, die ook met de BeoLink Active-set wordt meegeleverd, beschrijft hoe u het systeem bedient zodra het is geïnstalleerd.

BeoLink-systeem

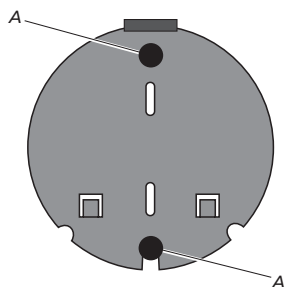
Met het BeoLink-distributiesysteem kunt u het centrale systeem bedienen en beluisteren in de secundaire ruimte. Uw secundaire ruimte moet via een speciale kabel (Master Link) met de primaire ruimte worden verbonden. Om de Master Link-kabel van het centrale systeem en de kabel van de BeoLink Active box met elkaar te verbinden, hebt u een Master Link-aansluitkast nodig. Deze toebehoren kunt u kopen bij uw Bang & Olufsen-dealer

Opgelet: het is niet mogelijk om met behulp van de BeoLink Active geluid vanuit uw secundaire ruimte naar uw primaire ruimte te versturen.

De primaire ruimte is de ruimte waarin u uw audiosysteem en/of videosysteem hebt geplaatst (het centrale systeem). De secundaire ruimte is de plaats waar u de BeoLink Active gaat opstellen met een paar actieve luidsprekers.

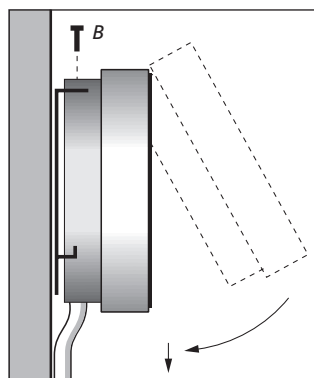
Wanneer u uw BeoLink Active-set gaat installeren, raden wij u deze volgorde aan:

- 1 Schakel alle producten uit en koppel ze los van de netstroom.
- 2 Installeer de set.
- 3 Sluit alle producten aan op de netstroom.
- 4 Voer de voorprogrammering uit.



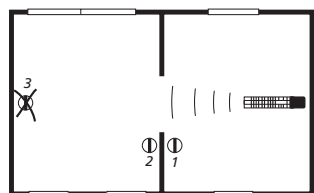
Bevestig de BeoLink Active-ontvanger als volgt tegen de muur:

- 1 Gebruik de muurbeugel als mal; teken de plaats waar de gaten moeten komen af en boor de gaten.
- 2 Maak de muurbeugel vast met behulp van de twee meegeleverde muurpluggen en schroeven (A).
- 3 Wanneer u de ontvangerkabel hebt gemonteerd (zie pagina 5), hang dan de ontvanger in de muurbeugel en maak deze vast met het kleine schroefje (B).
- 4 Maak de kabel vast tegen de wand en leg deze naar de BeoLink Active box.



Hieronder enkele adviezen en eisen voor het plaatsen van de BeoLink Active:

- De onderdelen van het systeem moeten allemaal op een droge plaats worden geplaatst, dus niet buiten (de Master Link-kabel daarentegen mag gerust buiten worden gebruikt). Eenmaal aangesloten kan de BeoLink Active box tegen de wand worden bevestigd, bijvoorbeeld verborgen achter een gordijn of een meubel.
- Plaats de BeoLink Active-ontvanger zodanig dat hij de signalen van de afstandsbediening kan ontvangen.
- Als de ontvanger op een geschikte hoogte naast een deur wordt geplaatst, kunt u hem eenvoudig op het apparaat zelf in- en uitschakelen bij het binnenkomen of verlaten van de kamer. Als hij naast uw telefoon is geplaatst, kunt u de luidsprekers uitschakelen tijdens het bellen.
- Plaats de ontvanger niet in direct zonlicht of direct kunstmatig licht, bijvoorbeeld spotjes, of naast voorwerpen die elektrische ruis genereren, bijvoorbeeld lichtdimmers, aangezien dit de gevoeligheid van de ontvanger zal beperken.
- De ontvanger is ontworpen voor gebruik binnen een temperatuurbereik van 0 – 55 °C. Als hij wordt blootgesteld aan hogere of lagere temperaturen, kan het hele systeem geblokkeerd raken. De kast is ontworpen voor gebruik binnen een temperatuurbereik van 10 – 40 °C.
- De meegeleverde ontvangerkabel is 5 meter lang. Dit is de maximale bruikbare kabellengte.

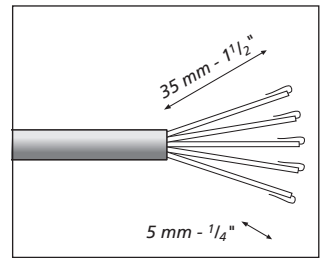
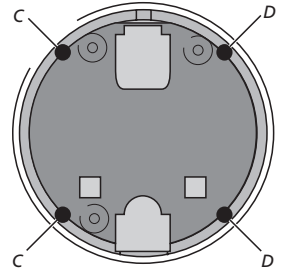


Als u in uw woning meerdere eenheden hebt geïnstalleerd, zorg er dan voor dat de afstandsbediening slechts één ontvanger per keer kan activeren.

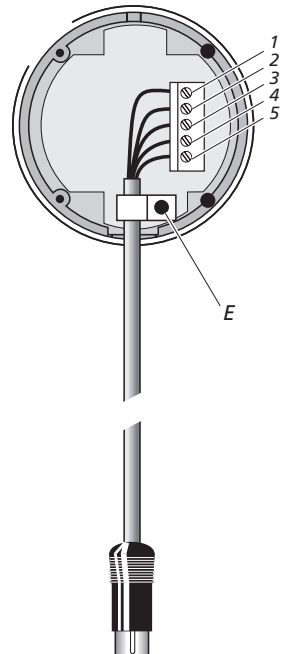
Kabels moeten altijd met zorg worden behandeld. Let er bij het leggen van de kabels op dat u ze niet te scherp knikt of verdraait. Vermijd ook het knellen of klemmen van de kabels.

Sluit de BeoLink Active-ontvanger als volgt aan met behulp van de meegeleverde kabel:

- 1 Maak de achterzijde van de BeoLink Active-ontvanger los (draai de twee schroeven (C) eruit en draai de twee schroeven (D) los, neem vervolgens de achterzijde eraf).
- 2 Knip de kabel af op de juiste lengte (van de BeoLink Active box naar de ontvanger) en strip de kabel zoals aangegeven.
- 3 Steek het uiteinde van de kabel naar binnen via de kabelklem (E) en sluit de draden aan op de aansluitingen in de ontvanger in de aangegeven volgorde. Draai vervolgens de klem (E) vast.
- 4 Breng de achterzijde weer aan en bevestig de BeoLink Active-ontvanger tegen de wand (zie pagina 4).
- 5 Sluit de kabel aan op de aansluiting IR op de BeoLink Active box.



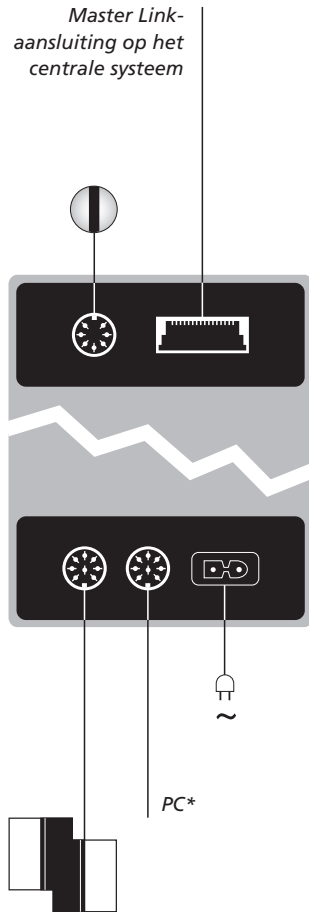
Strip het uiteinde van de kabel. Draai de draadjes van elke ader in elkaar en buig ze terug.



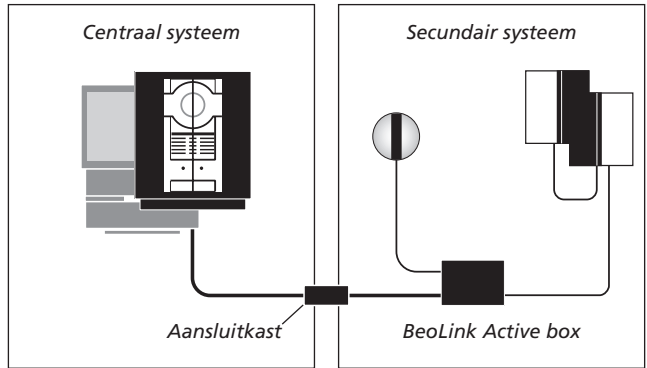
OPGELET! Koppel uw volledige Bang & Olufsen-systeem los van de netstroom voor het maken van deze aansluitingen!

Sluit de draden van de ontvangerkabel in onderstaande volgorde aan op de aansluitingen in de ontvanger:

- 1 = geel
- 2 = grijs
- 3 = groen
- 4 = wit
- 5 = bruin



Sluit één luidspreker aan op de Power Link-uitgang en lus vervolgens de signalen door naar de andere luidspreker zoals beschreven in de gebruikershandleiding voor uw luidsprekers.



In de secundaire ruimte: Sluit met behulp van een Master Link-kabel de meerpolige stekker aan op de aansluiting MASTER LINK op de BeoLink Active box en leg de kabel naar de aansluitkast. Gebruik Power Link-kabels (8-pens DIN) om de actieve luidsprekers aan te sluiten op de POWER LINK-aansluitingen. Vergeet niet om de L•R•LINE-schakelaar van elke luidspreker respectievelijk op L en R (linker- en rechterkanaal) te zetten.

*De aansluiting PC is voor het aansluiten van extra apparatuur. Gebruik de Bang & Olufsen-kabeladapter om de aansluiting te maken. Neem voor meer informatie contact op met uw Bang & Olufsen-dealer. De PC-bron wordt geactiveerd via het commando PC op uw Beo4. U kunt de PC-bron alleen lokaal selecteren.

In de primaire ruimte: Sluit met behulp van een Master Link-kabel de meerpolige stekker aan op de aansluiting MASTER LINK in de primaire ruimte en leg de kabel naar de aansluitkast. Als er ook een PC-bron is aangesloten op uw tv in de primaire ruimte, open dan L-PC uit de Beo4-lijst om ze te activeren in de secundaire ruimte.

In de aansluitkast: Breng de kabels samen zoals beschreven in de documentatie meegeleverd met de box. Dit document bevat informatie over de vele mogelijkheden van de kast en hoe u de kabels aansluit.

Wanneer u alle aansluitingen beschreven in het vorige hoofdstuk hebt gemaakt, kunt u het systeem gaan gebruiken.

Voor een correcte werking van uw opstelling kan het echter noodzakelijk zijn om het systeem voor te programmeren.

Uw BeoLink Active kan worden voorgeprogrammeerd op de volgende opstellingen (*Options*):

Option 0: Wordt gebruikt als u de afstandsbediening van de BeoLink Active wilt uitschakelen (selecteer een van de andere opties om de afstandsbediening opnieuw in te schakelen).

Option 4: Wordt gebruikt wanneer u de BeoLink Active installeert in dezelfde ruimte als uw centrale systeem (bijvoorbeeld in een grote L-vormige woonkamer met twee afzonderlijke luisterposities).

Option 5: Wordt gebruikt wanneer u een televisietoestel in dezelfde kamer plaatst als uw BeoLink Active.

Option 6: Wordt gebruikt in een een opstelling met het centrale systeem in één kamer en de BeoLink Active in een andere, zoals beschreven in deze handleiding.

OPGELET! Om de juiste werking van uw opstelling te verzekeren, is het essentieel dat u zowel het centrale systeem als de luidsprekers aansluit op de netstroom alvorens de BeoLink Active box aan te sluiten op de netstroom!

Gebruik van een Beo6:

- > Houd de knop • ingedrukt en druk op de middelste knop om het menu SETUP op de Beo6 weer te geven.
- > Laat beide knoppen los.
- > Druk op Optie Pgm om het scherm Opties programmeren te openen op de Beo6.
- > Druk op de knop die overeenkomt met de zone waar de BeoLink Active geplaatst is.

Gebruik van een Beo4:

- > Houd de knop • ingedrukt en druk op LIST op de Beo4.
- > Laat beide knoppen los.
- > Beweeg de navigatieknop naar boven of naar onderen om OPTION? te selecteren op de Beo4-display. Druk vervolgens op de middelste knop.
- > Beweeg de navigatieknop naar boven of naar onderen om L.OPT te selecteren op de Beo4-display en druk vervolgens op het juiste cijfer (0, 4, 5 of 6).



De voorprogrammering moet u uitvoeren met een Bang & Olufsen-afstandsbediening. Hierbij moeten zowel het centrale als het secundaire systeem in stand-by staan!

Afval van elektrische en elektronische apparaten (AEEA) – Milieubescherming



Elektrische en elektronische apparaten, onderdelen en batterijen gemarkeerd met dit symbool mogen niet als normaal huishoudelijk afval worden afgedankt. Alle elektrische en elektronische apparaten, onderdelen en batterijen moeten afzonderlijk worden verzameld en afgedankt. Als elektrische en elektronische apparaten en batterijen worden afgedankt door middel van verzamelssystemen zoals die in uw land beschikbaar zijn, dan beschermt u het milieu en de gezondheid, terwijl u ook bijdraagt aan het zorgvuldig en verstandig gebruik van de natuurlijke hulpbronnen.

Het verzamelen van elektrische en elektronische apparaten, batterijen en afval voorkomt potentiële vervuiling van de natuur met de gevaarlijke stoffen die aanwezig kunnen zijn in elektrische en elektronische producten en apparaten.

Uw Bang & Olufsen-dealer zal u adviseren over de correcte manier van afdanken in uw land.

Als een product te klein is om van het symbool te worden voorzien, dan zal het symbool worden opgenomen in de gebruikershandleiding, op het garantiebewijs of op de verpakking.



Dit product voldoet aan de bepalingen van Richtlijnen 2004/108/EC en 2006/95/EC.

Alle producten van Bang & Olufsen voldoen aan de geldende milieuwetgeving over de hele wereld.

For the US-market only!

NOTE: This equipment has been tested and found to comply with the limits for a class B digital device, pursuant to part 15 of the FCC Rules. These limits are designed to provide reasonable protection against harmful interference in a residential installation.

This equipment generates, uses and can radiate radio frequency energy and, if not installed and used in accordance with the instructions, may cause harmful interference to radio communications. However, there is no guarantee that interference will not occur in a particular installation. If this equipment does cause harmful interference to radio or television reception, which can be determined by turning the equipment off and on, the user is encouraged to try to correct the interference by one or more of the following measures:

- Reorient or relocate the receiving antenna.
- Increase the separation between the equipment and receiver.
- Connect the equipment into an outlet on a circuit different from that to which the receiver is connected.
- Consult the dealer or an experienced radio/TV technician for help.

For the Canadian market only:

This class B digital apparatus meets all requirements of the Canadian Interference-Causing Equipment Regulations.



3500927110400000

3500927 1104

